

## EL POSTIMPRESIONISMO: AVANCE HACIA LOS MOVIMIENTOS MODERNOS.

Los pintores postimpresionistas forman un tronco común del que arrancarán las diversas tendencias artísticas, las vanguardias, a partir de principios de siglo XX.

En la etapa siguiente al triunfo de los grandes maestros del impresionismo, se origina cierta oposición al carácter fugaz de los objetos, a su visión momentánea debido a la importancia que dan a la luz del sol, pues cambia la apariencia de los objetos.

Estas críticas han de conducir a la búsqueda de un **lenguaje artístico diferente**: se recupera la importancia del dibujo y la preocupación por captar no sólo la luz sino también la **expresividad**.

- a) **Cezanne**: quiere representar al objeto, su volumen, su densidad, hallar la forma sin recurrir al contorno. Comienza a geometrizar y simplificar las formas. Busca en la naturaleza las formas esenciales, las **figuras geométricas**: el prisma, la esfera, la pirámide. Una montaña puede ser esquematizada como una pirámide, los árboles son cilindros, un fruto como una esfera; en definitiva, trata de plasmar la estructura de los objetos. Subraya la forma mediante el color, en vez de diluirla como los primeros impresionistas. Para lograr forma y volumen recurre a la gradación tonal, de ahí que juegue más con los contrastes de colores que con los juegos de luz; el dibujo se obtiene con el color, es la pincelada coloreada la que proporciona forma y volumen, luz y espacio. Obras como *“Las grandes bañistas”*, *“Los jugadores de cartas”*...Resuelve el problema de la luz y el espacio rompiendo el sistema de perspectiva: remonta los planos, amontona los objetos mostrándolos desde diferentes puntos de vista y de este modo nos revela su estructura y no su apariencia. Cezanne será fundamental en movimientos pictóricos como el Cubismo.
- b) **Toulouse-Lautrec**: pinta escenas de cabaret. Recupera el dibujo y diseña carteles con trazos rotos y nerviosos que dan a la obra ritmo y movimiento. Sus colores son intensos y resaltan el movimiento de sus figuras. Toulouse eleva el cartel a la categoría de arte. Utiliza la litografía en color, con la que realiza su obra cartelista. Usa colores vivos y planos y una línea de dibujo muy nítida que facilita la comunicación con el espectador. Muchas de sus obras presentan la inmediatez del apunte, dando una impresión de espontaneidad. Sus temas preferidos serán escenas de camerinos, prostitutas, cafés o artistas. Las escenas del mundo nocturno y los retratos casi caricaturescos de los personajes de la noche serán sus temáticas favoritas.



Las influencias más notorias son la pintura de Degas, y la estampa japonesa. La relación del pintor con el "Moulin Rouge" será especial al convertirse en uno de sus mejores clientes e interpretar con suma precisión la "fauna nocturna" que se daba cita en el local con todo su elenco de estrellas fue Lautrec quien diseñó el cartel publicitario del cabaret, sirviendo el vestíbulo del Moulin en numerosas ocasiones como sala de exposiciones para el artista. Como artista de vanguardia, Toulouse-Lautrec no será admitido en el Salón de París al considerar inaceptables sus obras.

**El cartel** tuvo una sensacional acogida tanto entre el público como entre los críticos, lo que sirvió para darle ánimos. Utilizó las siluetas de los personajes en planos, recortadas sobre un fondo también plano y silueteado. El punto de vista elevado que emplea, siguiendo la danza de la bailarina, será muy común en el artista, que toma como modelo a Degas.

c) **Gauguin**: asimila enseguida el impresionismo, pero a partir de 1880 lo superará. Busca una pintura que exprese sensaciones interiores, que le permita evadirse de la sociedad de su época, por lo que dirige su búsqueda hacia una naturaleza y una sociedad no contaminadas por el progreso, en culturas más ingenuas y primitivas. Para Gauguin el cuadro debe ser comunicación mediante la percepción del color. La luz pierde a favor del color. En sus Mujeres de Tahití sus colores son puros y planos como en la pintura japonesa. Sus figuras grandes, contorneadas de manera clara y rellenas de color. Al mismo tiempo renuncia a la perspectiva, suprime el modelado y las sombras. Es una pintura plana como la de las pinturas japonesas. El color es de una intensidad excepcional, es un color plano, arbitrario y simbólico. No se trata de imitar la naturaleza sino de interpretarla. Plantea una nueva definición del espacio, construyéndolo con colores que se extienden en amplias superficies planas y que tendrá gran influencia en el fauvismo.

d) **Van Gogh**: Su pintura es reflejo de su búsqueda personal y en ella trata de manifestar los sentimientos humanos. Su obra se puede dividir en dos etapas: la holandesa y la francesa. El período holandés sus temas son fundamentalmente campesinos, ejecutados con tonos sombríos y pincelada brusca y pastosa : "*Comedores de patatas*"...Etapá francesa: a su llegada a Francia entra en contacto con los impresionistas y sus colores se hacen más claros y su pincelada más ligera, aunque pronto sustituye la pincelada menuda de los impresionistas por amplias superficies de color plano, un color de enorme intensidad cromática (sobre todo azules y amarillos) que dan a su obra una gran vitalidad: "*El Puente levadizo*"...Sin embargo su salud mental no es muy buena y su visión de la naturaleza cambia. Ahora será reflejo de una visión atormentada que refleja su propio drama interior, un estado de ánimo depresivo que finalmente le llevará al suicidio. Sus colores son violentos

e intensos. La fuerza expresiva también la traslada a la forma que se retuerce y convulsiona por la utilización de trazos frenéticos y agitados.: “*Noche estrellada*”; “*La iglesia de Auvers-sur-Oise*”... Su pintura expresa su propio drama personal, su locura. **Se expresa a través del color y de la línea.** El color se convierte en un medio expresivo, lo que interesa es la emoción que despierta en el espectador. Prepara así el camino a las tendencias expresionistas

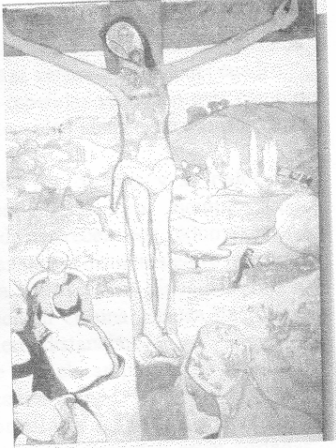
Utiliza el color como medio de expresión, pero un color simbólico que influirá en el fauvismo y al mismo tiempo será un referente esencial de la vanguardia expresionista.

| PRETENDIERON   | MEDIOS EXPRESIVOS  | RESULTADOS  |
|--|--|---|
| <p><b>Cezanne.</b></p> <ul style="list-style-type: none"> <li>• Una nueva construcción del espacio</li> </ul>          | <ul style="list-style-type: none"> <li>• Colores puros.</li> <li>• Geometría.</li> <li>• Pinceladas resultado del conocimiento.</li> <li>• Técnica metódica y científica</li> </ul>  | <ul style="list-style-type: none"> <li>• Un nuevo método pictórico.</li> <li>• Constructivismo.</li> <li>• Trasciende en el Cubismo.</li> </ul>   |
| <p><b>Gauguin.</b><br/>Una nueva visión del mundo.<br/>Primitivismo.<br/>Alejarse del proceso civilizador.</p>         | <ul style="list-style-type: none"> <li>• Tema de fantasía, no a la copia del natural.</li> <li>• Colores puros y planos.</li> <li>• Lecturas simbólicas.</li> <li>• Técnica científica.</li> </ul>                                   | <ul style="list-style-type: none"> <li>• Una nueva visión del mundo.</li> <li>• Profundidad nueva.</li> <li>• Simbolismo.</li> <li>• Ingenuismo</li> <li>• Primitivismo.</li> </ul>         |
| <p><b>Van Gogh.</b></p> <p>Mayor expresividad en las figuras.<br/>Intensidad en los paisajes.<br/>Cromatismo vivo.</p> | <ul style="list-style-type: none"> <li>▪ Intensidad de los complementarios.</li> <li>▪ Contornos quebrados.</li> <li>▪ Pinceladas vigorosas, fuertes empastes.</li> <li>▪ Técnica rota por el instinto.</li> </ul>                   | <ul style="list-style-type: none"> <li>▪ Vigor en las figuras y formas. Vida en los paisajes.</li> <li>▪ Expresionismo exacerbado.</li> <li>▪ Dramatismo.</li> </ul>                        |
| <p><b>Toulouse- Lautrec.</b><br/>La narración de su mundo nocturno, anuncio cartel, movimiento, acción, colorido.</p>  | <ul style="list-style-type: none"> <li>▪ Dibujo dinámico y expresivo.</li> <li>▪ Colores planos, masas cromáticas activas.</li> <li>▪ Planismo por ausencia de pinceladas.</li> <li>▪ Técnica instintiva-intuitiva, viva.</li> </ul> | <ul style="list-style-type: none"> <li>▪ Canto a la “Belle époque”.</li> <li>▪ Cartelismo y colorido.</li> <li>▪ Caricaturismo.</li> <li>▪ Colorido y vitalidad en las imágenes.</li> </ul> |

## PRÁCTICAS PINTURA POSTIMPRESIONISTA.

1. **clasificación:** pintura postimpresionista del siglo XIX titulada Cristo amarillo realizada por Gauguin.

2. **Introducción histórica y pictórica.**



con el Cristo.

3. **Comentario artístico:** pintura sobre lienzo.

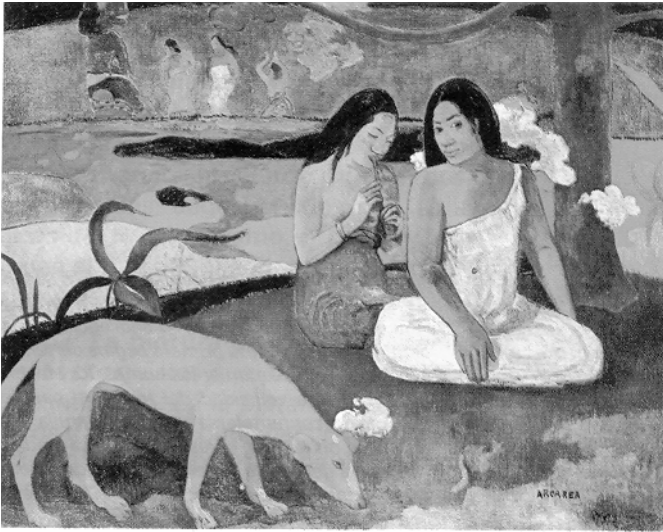
- Predominio del dibujo sobre el color.
  - los Colores son puros de gran efecto cromático. Abre el camino al movimiento del fauvismo donde el color se convertirá en el vehículo de expresión.
  - La figura es plana, sin volumen. Muestra una clara influencia de la estampa japonesa. Se trata de una figura dibujada rellena de color.
  - Utiliza colores amarillos mezclados con naranjas y verdes, en paralelo
- 
- El Cristo se convierte en el protagonista de la escena, con ese color amarillo y las líneas de los contornos muy marcadas, siguiendo la técnica del "cloisonné" inspirada en los esmaltes y vidrieras.
  - No hay perspectiva, ni tercera dimensión. No está interesado en crear volumen ni en modelar sus figuras. El color es el verdadero protagonista del cuadro. Un color de una intensidad excepcional y de gran fuerza expresiva.

## PRÁCTICAS PINTURA POSTIMPRESIONISTA.



1. **Clasificación.** “La noche estrellada” de Van Gogh. Pintura postimpresionista del siglo XIX.
2. **Introducción histórica y pictórica.**
3. **Comentario artístico:** pintura sobre lienzo. Representa un cuadro nocturno pintado durante su estancia en un psiquiátrico. En el cuadro las estrellas brillan y parpadean y parecen devorar la oscuridad.
  - La pincelada: pinta con pinceladas paralelas que se retuercen sobre sí mismas. La pincelada es nerviosa y sus trazos negros comunica y expresa la angustia del pintor.
  - Predominio de la mancha de pintura. Los contornos de las casas del pueblo están formadas por líneas de trazos gruesos oscuros, igual que las montañas.
  - Movimiento: es una obra de gran ritmo que plasma las inquietudes del autor, su angustia y desesperación.
  - Expresionismo a través de la pincelada, los colores y las formas retorcidas de la naturaleza. Todo ello refleja su estado de ánimo. Las formas se retuercen, tanto el cielo como los árboles en la tierra. Todo parece que gira y se mueve. Las estrellas se alargan en colas de cometas por el cielo. Los dos cipreses parecen dos llamas una grande y otra más pequeña. Su dinamismo vertical (eje vertical de los dos árboles) contrarresta la horizontalidad de las estrellas. La verticalidad de los árboles, que se repite a menor escala en la aguja de la iglesia, se encuentra en equilibrio con la horizontalidad del cielo. Los colores que emplea son malvas, morados y amarillos que muestran el estado de ánimo eufórico del artista.

## PRÁCTICAS PINTURA POSTIMPRESIONISTA.



1. **Clasificación.**
2. **Introducción histórica.**
3. **Introducción pictórica y comentario artístico:**  
Gauguin en un principio asimiló y participó del impresionismo pero rápidamente lo superó y formó parte del grupo de pintores postimpresionistas que se opondrán a la excesiva valoración que dicho movimiento da a la luz, y su incidencia sobre las

formas y el color. Estas críticas al carácter fugaz de las formas va a conducir a un nuevo lenguaje artístico en el que se recupera la importancia del dibujo y del color. Busca una pintura que exprese sensaciones interiores, que le permita evadirse de la sociedad de su época, por lo que dirige su búsqueda hacia una naturaleza y una sociedad no contaminadas por el progreso, en culturas más ingenuas y primitivas. Reivindica el primitivismo en el arte alejándose de la pintura occidental. Se inspira en el arte egipcio a través de la disposición de las figuras, inmóviles que se yuxtaponen de perfil, y con unas figuras planas que se recortan sobre el fondo. También es evidente la influencia de la estampa japonesa.

Para Gauguin el cuadro debe ser comunicación mediante la percepción del color. La luz pierde a favor de una exaltación del color. En sus Mujeres de Tahití sus colores son puros y planos como en la pintura japonesa. El color es utilizado de manera arbitraria extendiéndolo en amplias zonas planas claramente delimitadas por la línea.

Sus figuras grandes, contorneadas de manera clara y rellenas de color. Al mismo tiempo renuncia a la perspectiva, suprime el modelado y las sombras. Los objetos son bidimensionales, coloristas y de una ingenuidad primitiva. Al mismo tiempo que sus encuadres son insólitos y sorprendentes. El cuadro es creación, más que representación de la naturaleza, y expresa el mundo interior del artista.

Los colores son de una intensidad excepcional que se extiende uniformemente por la superficie delimitada por el dibujo. Destacan el naranja, amarillo violeta y verde. Son colores puros, planos, arbitrarios y simbólicos que no se ajustan a la realidad sino a su imaginación. No se trata de imitar la naturaleza sino de interpretarla. La pintura no debe ser un fiel reflejo de la realidad pues para eso ya está la fotografía; el arte es ante todo libertad de creación. La pintura se convierte así en algo autónomo y por lo tanto también lo es el dibujo y el color que adquiere valor propio.

Plantea una nueva definición del espacio, construyéndolo con colores que se extienden en amplias superficies planas, un color utilizado de manera arbitraria y con gran carga simbólica, y que tendrá gran influencia en el fauvismo.

## PRÁCTICAS PINTURA POSTIMPRESIONISTA.

1. Clasificación.
2. Introducción histórica.
3. Introducción pictórica y comentario artístico:





## PRÁCTICAS PINTURA POSTIMPRESIONISTA.



1. **Clasificación:** “habitación del pintor en Arlés”. Es un óleo sobre lienzo realizada por Van Gogh. (56x74cm).
2. **Introducción histórica.**
3. **Introducción pictórica:** Van Gogh forma parte de los pintores postimpresionistas que se opondrán a la excesiva valoración que el movimiento impresionista da a la luz, y su incidencia sobre las formas y el color.

Estas críticas van a conducir a un nuevo lenguaje artístico en el que se recupera la importancia del dibujo, del color y la expresión de los sentimientos y del mundo interior del artista.

#### 4. **Comentario artístico:**

Se aprecia una despreocupación por la perspectiva clásica y tradicional y nos transmite otra en el que parece que la habitación se aleja aceleradamente como si tuviera vida propia.

Destaca el uso de colores brillantes, planos y empastados (rojo, lila amarillo, verde, blanco etc) El autor quiere expresar reposo, pero la intensidad del color y la inestabilidad de los objetos, torcidos y de contornos ondulantes y temblorosos, traduce la inquietud de su temperamento. Los contornos son duros y angulosos realizados con una enorme carga expresiva.

Destaca su cromatismo: los colores son planos y brillantes, utilizando los colores sin matices. Extiende los colores en amplias zonas de colores planos que nos remiten a las estampas japonesas.

Las formas están perfiladas, recupera el dibujo y la expresividad a través del color y el dibujo. El sentimiento y el mundo interior del artista son simbolizados a través del color y la línea.

Su pincelada es gruesa, corta y vigorosa, y con ella también el dibujo. La habitación constituye un espacio interior inestable reflejo de su propia inestabilidad emocional.

**En definitiva Van Gogh se expresa a través del color y de la línea.** El color se convierte en un medio expresivo, lo que interesa es la emoción que despierta en el espectador. Prepara así el camino a las tendencias expresionistas. Utiliza el color como medio de expresión, pero un color simbólico que influirá en el fauvismo y al mismo tiempo será un referente esencial de la vanguardia expresionista.

## PRÁCTICAS PINTURA POSTIMPRESIONISTA.



1. Clasificación.
2. Introducción histórica
3. Introducción pictórica.
4. Comentario artístico: