

El arte prerrománico: el contexto europeo¹

Introducción:

Con las invasiones bárbaras las tradiciones culturales y artísticas del mundo tardorromano no cambian, pero estos pueblos reforzaron la simplificación que se estaba produciendo en las últimas etapas del arte romano; este aumento de la simplificación se debe en algunos casos a deficiencias técnicas, en otros, a la influencia de las tradiciones locales asociadas a la forma de vida rural más sencilla. Esto último produce precisamente las variantes regionales que se dan en las manifestaciones artísticas del momento.

Las principales variantes artísticas serían las siguientes:

- En Hispania el arte de los visigodos.
- En la península Itálica el de los ostrogodos-lombardos.
- En la Galia el de los merovingios, etc.

I. Arte visigodo



Corona votiva. Tesoro de Guarrazar.

Se desarrolla desde el siglo VI hasta el año 711. Uso de los elementos de la tradición romana a los que se añade el arco de herradura. Hasta nosotros han llegado pequeñas iglesias cuyo espacio interior estaba muy compartimentado, la planta más común, la basilical, como en *San Juan de Baños* (Palencia), con una nave central muy marcada.

La decoración es escasa a base de pinturas o bandas de relieves geométricos tallados a bisel como en *Santa María de Quintanilla de las Viñas* (Burgos).

Hay algunos ejemplos de motivos figurativos como los relieves de “Daniel en la fosa de los leones” en *San Pedro de la Nave*, en Zamora.

Fue importante en el arte visigodo el arte mobiliario y la orfebrería de lo que es un ejemplo importante el llamado *tesoro de Guarrazar*.

II. El arte del Imperio carolingio

Carlomagno, rey de los francos, fue coronado emperador en el año 800, el día de Navidad, tras lo cual emprendió una renovación en la corte que se establece en la ciudad de Aquisgrán, que se convertirá en el centro político y cultural.

El conjunto palatino está organizado urbanísticamente de la forma geométrica. Al sur se encontraba la capilla palatina, con planta octogonal con deambulatorio, a cuya tribuna podía acceder el emperador desde el Aula Regia, de planta rectangular con ábside. La ornamentación se basa en ricos mármoles traídos desde Roma. Presenta gruesos pilares y arcos de medio punto y con dovelas que alternan dos colores.

Los carolingios también levantaron iglesias con un ábside en el oeste, del que se generó un gran volumen torreado con entrada monumental –*westwerk*–. Esta estructura originó las fachadas torreadas de las iglesias occidentales. En su momento se fijó la distribución de los espacios, ya que todas las actividades eran comunitarias e implicaban diseñar espacios para cada función.

Entre las artes figurativas tuvo principal importancia la miniatura, realizándose gran cantidad de *libros miniados* de uso litúrgico. Estilísticamente son imágenes planas muy esquematizadas con convenciones narrativas que se repiten, pero muy imaginativas y en ocasiones con delicados detalles.

El arte de los siglos IX y X

III. El arte asturiano

Las más importantes creaciones de la monarquía astur del siglo IX, cuando se forma un núcleo de poder independiente entorno a Oviedo que se sintió heredero del mundo visigodo, conservan las tradiciones tardorromanas a las que se suman las influencias del Imperio carolingio.

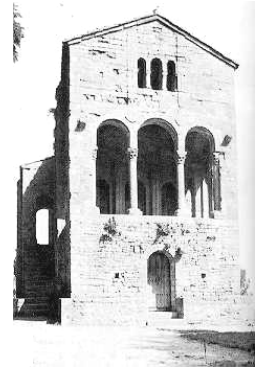
Las primeras construcciones pertenecen al reinado de Alfonso II (792–842), como *San Julián de los Prados*, edificio de planta basilical con un gran transepto mucho más alto que las naves y con una tribuna destinada al rey. La decoración era a base de pintura mural. También a este período pertenece la *Cámara Santa de Oviedo*, con dos plantas, la inferior cubierta con bóveda de cañón.

¹ Apuntes de clase realizados por Leticia Verdes-Montenegro (Curso 2002/2003).

Un segundo momento del arte asturiano corresponde al reinado de Ramiro I (842–850), que estableció junto a Oviedo, en el monte de Naranco, *San Miguel de Lillo* – templo áurico de planta basilical con tribuna para el rey del que se conserva solo la cabecera– y un Aula Regia convertida más tarde en templo, *Santa María del Naranco*, con dos pisos cubiertos con bóveda de cañón con arcos fajones y galerías con tres arcos en los extremos con fustes sogueados.

De la época de Alfonso III (866–910) es la iglesia de *San Salvador de Valdediós*, también con palco sobre el pórtico con tres naves cubiertas con bóveda de cañón y ventanas gemidas.

Entre las artes suntuarias destacan la *Cruz de los Ángeles* con laminas de oro y piedras preciosas y camafeos, y la *Cruz de la Victoria*, con placas de esmeralda.



Santa M^a del Naranco

IV. Arte Otoniano

A mediados del siglo X, Otón I El Grande es coronado en Aquisgrán, produciéndose una renovación cultural y artística cuya influencia se prolonga a lo largo de toda la etapa que precede al Románico. El ejemplo más destacado de la arquitectura otoniana es la iglesia de *San Miguel de Hildesheim*, que presenta planta basilical con volumen torreado en cada extremo y sendos cruceros; esta iglesia supone una evolución del *westwerk* carolingio hacia la fachada románica.

Arte de la península ibérica del siglo X

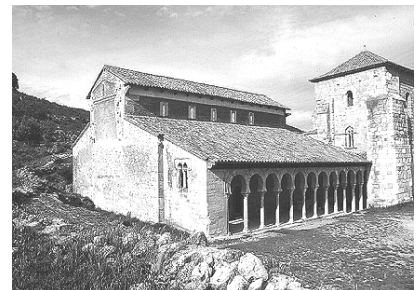
V. El arte mozárabe/El arte de la Repoblación

A lo largo del siglo X se repoblaron las tierras del valle del Duero y se convirtieron en el nuevo centro de poder cristiano. *Parece conveniente hablar de “arte de repoblación” en vez de referirse a “arte mozárabe”, realizado éste por cristianos que vivieron entre los musulmanes y que se limita a ilustraciones de la Biblia y a algunas edificaciones aisladas como la iglesia de Bobastro en Málaga o la iglesia de Santa María de Melque (Toledo).*

El arte de repoblación responde al deseo de recuperar el arte visigodo, lo que se manifiesta en la forma de organizar los elementos arquitectónicos utilizados, en la ornamentación con motivos geométricos y en los tipos de edificios de planta basilical, aunque también hay elementos árabes como el *alfiz*².

Destacan las iglesias de *Santa María de Lebeña* en Cantabria, con cuerpo central y pilares cruciformes, arcos de herradura y abovedamientos a distinta altura; en León la *iglesia de Santiago de Peñalba*, con contraábside, y la iglesia de *San Miguel de la Escalada*, con pórtico lateral con arcos de herradura; en Valladolid destaca la iglesia de *San Cebrián de Mazarote* con un espacio interior diáfano.

A esta época corresponde los libros denominados *Beatos* que son comentarios ilustrados del Apocalipsis, y que aparecen a partir del siglo VIII.



San Miguel de la Escalada

² Molduras que enmarcan el arco.